

bruksanvisning/ user manual



FB 1350 A++

Cylinda
år efter år

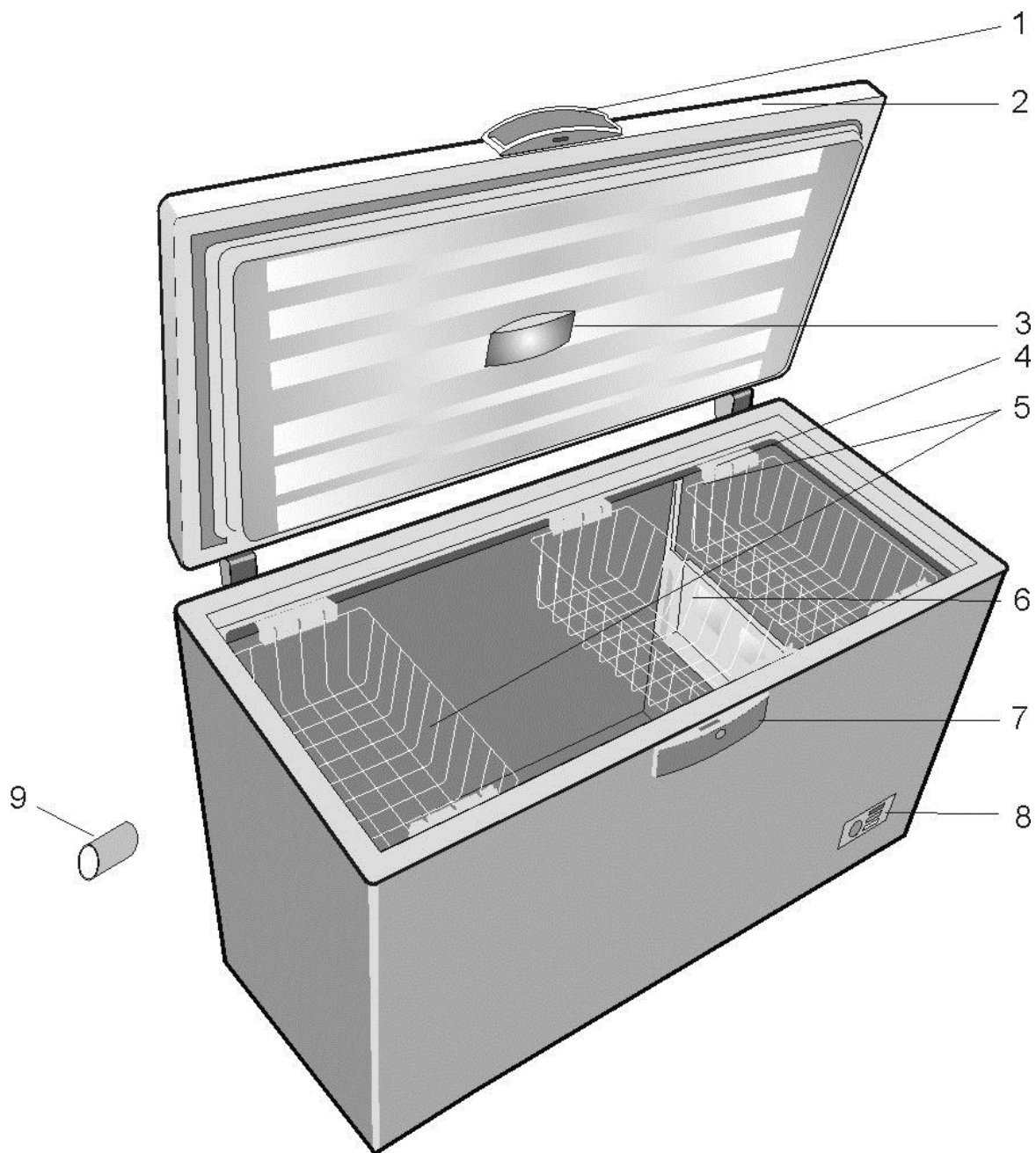


Bild 1

i Bilder som förekommer i den här bruksanvisningen är exempel och överensstämmer inte exakt med din produkt. Om delar inte medföljer produkten du har köpt så gäller det för andra modeller.

i Figures that take place in this instruction manual are schematic and may not correspond exactly with your product. If the subject parts are not included in the product you have purchased, then it is valid for other models.

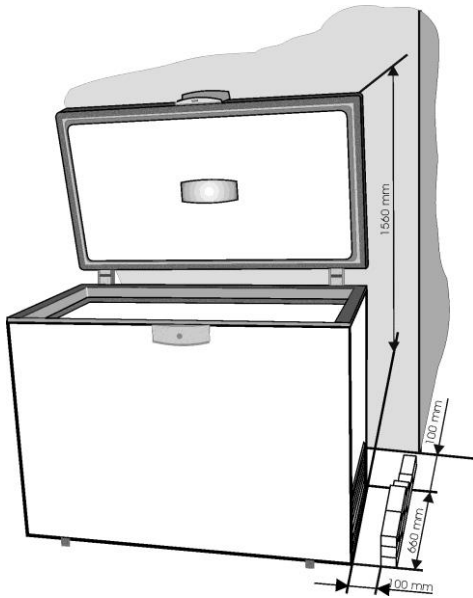


Bild 2

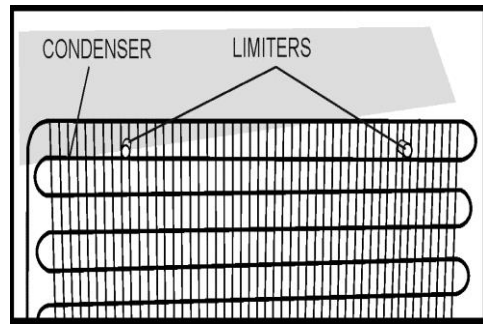


Bild 3

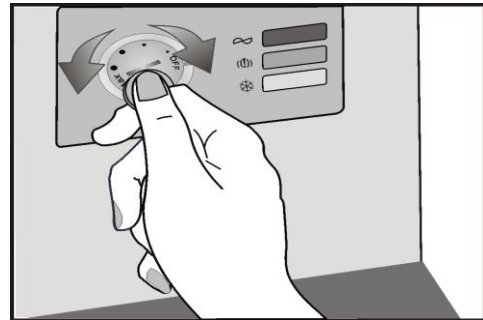
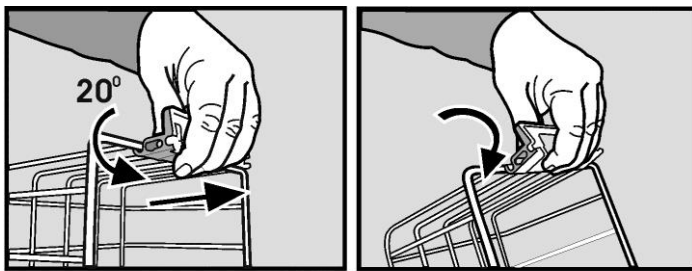
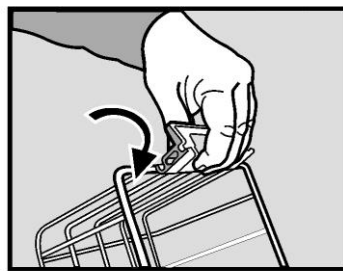


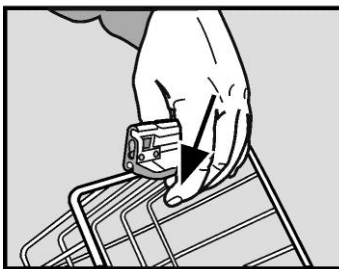
Bild 4



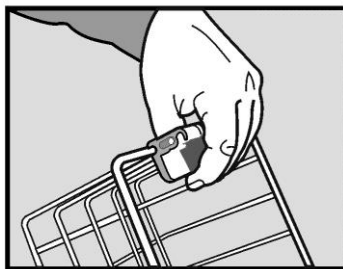
1



2



3



4

Bild 6

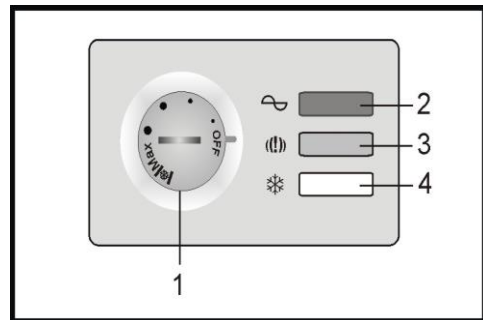


Bild 5

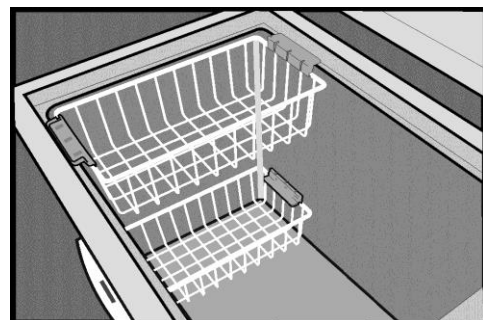
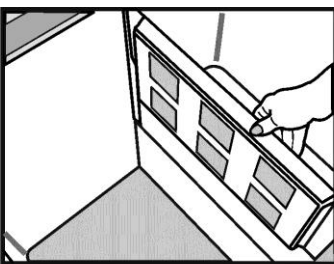


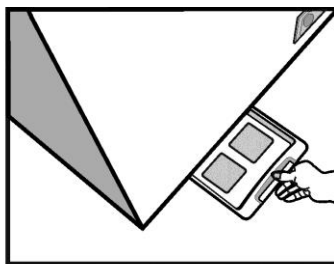
Bild 7



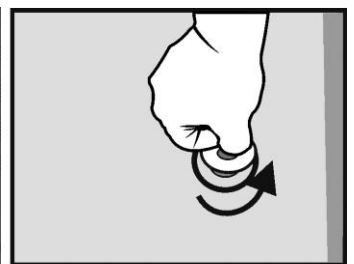
1



2



3



4

Bild 8

Råd för återvinning av den gamla frysboxen /1
Återvinning av förpackning /2
Transportinstruktioner /2
Varning och speciella råd /2
Installation /3
Elektrisk anslutning /3
Frånkoppling /4
Beskrivning av frysboxen /4
Användning av frysboxen /4
Råd vid förvaring av mat /5
Användning av lådor /5
Avfrostning av frysboxen /6
Rengöring av frysboxen /6
Byte av innerbelysningens glödlampa /6
Felsökningsguide /7

VARNING!

För att försäkra dig om en normal drift av din kylningsenhet, som använder ett miljövänligt kylmedel R600a (endast flambart under vissa förhållanden) måste du beakta följande regler:

- ♦ Förhindra inte att luften cirkulerar fritt runt enheten.
- ♦ Använd inte mekaniska enheter för att snabba på avfrostningsprocessen, förutom det som rekommenderas av tillverkaren.
- ♦ Skada inte kylningskretsen.
- ♦ Använd inte elektriska apparater inuti förvarningsfacket, förutom de som rekommenderas av tillverkaren.

Grattis till ditt inköp!

Frysen du har köpt tillhör produktserien från **CYLINDA** och representerar en harmonisk sammansättning mellan kylteknik och estetiskt utseende. Det har en ny och tilltalande design och är tillverkat enligt europeiska och nationella standarder som garanterar säkerhetsfunktioner och fullgod användning. Samtidigt är kylmedlet R600a miljöanpassat och påverkar inte ozonlagret.

För att använda frysen på bästa sätt rekommenderar vi att du noggrant läser informationen i de här anvisningarna.

Råd för återvinning av din gamla frysboxen

Om din nyligen inköpta enhet används som ersättning för en annan måste du beakta några saker.

De gamla enheterna är inte värdelöst skräp. Vid avyttringen av dessa kan man bevara miljön och återvinna råmaterialen.

Gör din gamla enhet obrukbar:

- Koppla från enheten från strömförsörjningen
- Plocka bort strömsladden (kapa den);
- Avlägsna eventuella lås på dörren och undvik att barn kan stänga in sig i det och därmed riskera sina liv.

Kylskåpet innehåller isolerande material och kylmedel som kräver lämplig återvinning.

Den här enheten är inte avsedd för användning av personer med nedsatt fysisk, känslomässig eller mental förmåga eller en person som saknar grundläggande kunskaper om hur den används om han eller hon inte får tillräckligt mycket övervakning eller anvisningar från en person som ansvarar för säkerheten. Yngre barn bör bevakas så att de inte leker med enheten.

Återvinning av förpackningsmaterial

VARNING!

Låt inte barn leka med enheten eller mixtra med reglagen. Det finns risk för kvävning av delar av korrugerad kartong och plastfilm.

För att skydda frysboxen har det skyddats med ett lämpligt emballage. Alla förpackningsmaterial är miljöanpassade och återvinningsbara. Hjälpt oss att återvinna förpackningarna samtidigt som vi skyddar miljön!

VARNING!

Om huvudledningen är skadad måste den bytas av tillverkaren, tillverkarens serviceagent eller motsvarande kvalificerad person, för att fara skall undvikas.

VIKTIGT!

Läs noggrant de här anvisningarna innan du börjar använda frysboxen. De innehåller viktig information om installation, användning och underhåll.

Tillverkaren är fri från ansvar om informationen i det här dokumentet inte beaktas. Förvara instruktionerna på en säker plats för att lätt kunna komma åt dem om det behövs. De kan även vara användbara om någon annan köper frysboxen.

OBSERVERA!

Den här enheten får bara användas för avsett syfte (för konsument), på lämpliga områden och inte utsättas för regn, fukt eller andra väderförhållanden.

Transportinstruktioner

Enheten måste transporteras, så långt det är möjligt, endast i vertikalt läge. Paketeringen måste vara i perfekt skick vid transport.

Om enheten placeras i horisontellt läge under transport (endast enligt markeringarna på paketeringen), bör enheten få vila under 4 timmar innan enheten används för att låta kylningskretsen stabilisera sig.

Om dessa instruktioner inte efterföljs kan motorkompressorn gå sönder och därmed gäller inte garantin.

Varningar och allmänna råd

- Koppla inte in enheten om du märker att något är fel.
- Reparationer får endast göras av kvalificerad personal.
- I följande situationer ska enheten kopplas ur strömkällan:
 - när du helt avfrostar enheten;
 - när du rengör enheten

För att koppla ur enheten drar du i kontakten, inte i kabeln!

- Säkerställ minimalt fritt utrymme mellan enheten och vägen där den är placerad.
 - Häng inte på enhetens dörr.
 - Låt inte barn leka med enheten.
 - Använd aldrig elektriska apparater inuti frysen, för avfrostning.
 - Använd inte enheten nära värmeaggregat, exempelvis spisar eller andra värmekällor, eller intill brand.
 - Låt inte frysens dörr vara öppen längre än vad det tar att ta ut och ställa in mat.
 - Lämna inte mat i frysboxen när det inte är på.
 - Förvara inga produkter i frysboxen som är antändbara eller innehåller explosiva gaser.
 - Förvara inte kolsyrade drycker (mineralvatten, läsk, champagne etc) i frysen: flaskan kan explodera! Frys inga drycker i plastflaskor.
 - Är inte iskuber eller glass omedelbart efter att du har tagit ut dem, eftersom det kan orsaka att de fastnar.
 - Rör aldrig vid kalla metalledar eller fryst mat med våta händer, eftersom det kan göra att händerna fastnar.
 - För att skydda utrustningen vid förvaring och transport levereras den med kilar mellan dörren och själva skåpenheten (främre och bakre sidan). De här kilarna avlägsnas innan du startar utrustningen.
 - Överskott av is på ramen och korgarna skall skrapas av regelbundet med medföljande plastskrapa. Använd inga metalledar för att ta bort isen.
- Förekomsten av isbildning gör det omöjligt att stänga dörren korrekt.

- Om du inte använder enheten på några dagar är det lämpligt att slå av den. Om du inte använder den under en längre period ska du göra följande:
 - koppla ur enheten;
 - töm frysen;
 - frosta ur den och rengör den;
 - lämna dörren öppen för att undvika att det uppstår obehaglig lukt.
- Strömsladden kan bara bytas av en behörig person.
- Om enheten har ett lås ska du förvara det på en plats där du låser den och där den är säker, utom räckhåll för barn. Om du kastar en enhet med lås ska du kontrollera att det oskadliggörs. Det är mycket viktigt, för att undvika att barn låser in sig, vilken kan orsaka att de inte överlever.

Installation

Produkten kan arbeta i omgivande temperaturer på -15°C till $+43^{\circ}\text{C}$.

Om den omgivande temperaturen överstiger $+43^{\circ}\text{C}$, kan temperaturen inuti enheten öka. Installera enheten på långt avstånd från värme och eventuell eldkälla. Om du placerar den i ett varmt rum, kan direkt exponering för solstrålar eller nära värmekällor (värmeaggregat, spis, ugn) ökar energiförbrukningen och produktens livslängd förkortas.

- Observera följande miniatstånd:
 - 100 cm från spisar med olja eller kol;
 - 150 cm från el- och gasspisar.
- Se till att luften cirkulerar fritt kring enheten, genom att observera de avstånd som anges i alternativ 2.

Montera kondensorn (på baksidan) med medföljande galler. (Alternativ 3)

- Placera enheten på en helt jämn, torr och ventilerad plats.

Montera medföljande tillbehör.

Elektrisk anslutning

Din enhet ska drivas med enfassspänning på 220-240V/50 Hz. Innan du kopplar in enheten ska du se till att parametrarna för huvudström i huset (spänning, strömtyp, frekvens) efterlever parametrarna som gäller för enheten.

- Informationen gällande spänning och absorberad effekt ges på märketiketten som finns på frysens baksida.
- Elinstallationer måste efterleva de juridiska kraven.
- **Jordningen för enheten är tvingande. Tillverkaren har inget ansvar för skada på personer, djur eller produkter som kan uppkomma till följd av att specificerade villkor inte följs.**
- Enheten är utformad för användning med en förlängningsladd och kontakt (Europa-typ, märkt med 10/16A) med dubbel jordad kontakt för att uppnå hög säkerhet. Om kontakten inte är av samma typ som uttaget ska du be en behörig elektriker utföra nödvändig ändring.
- Använd inte förlängningsladdar eller flera adaptrar.

Slå av enheten

Frånslagning måste vara möjlig genom att ta ur stickkontakten eller genom att en tvåpolig kontakt placeras före kontakten.

Användning

Innan du sätter den i drift rengör du enheten invändigt (se avsnittet "Rengöring").

Efter att du har avslutat den här användningen kopplar du in enheten och justerar termostaten till en genomsnittlig position. De gröna och röda lysdioderna måste vara tända. Låt frysboxen gå i 2 timmar utan att du har någon mat i det.

Frysning av färsk mat är möjlig efter 20 minuters användning.

Beskrivning av frysboxen

(Alternativ 1)

1. Dörrhandtag
2. Dörr
3. Lampskydd
4. Korghandtag
5. Korgar
6. Bricka
7. Låskåpa
8. Termostatbox
9. Fjäder för transport

Användning av frysboxen

Temperaturinställning

Frysens temperatur justeras med en ratt på termostaten (alternativ 4), position „MAX” som lägsta temperatur.

Den uppnådda temperaturen kan variera beroende på omgivande förhållanden, exempelvis: placering av enheten, omgivande temperatur, hur ofta dörren öppnas, hur mycket mat som finns i frysen. Positionen för termostatratten ändras beroende på följande faktorer. Normalt justeras termostaten för en genomsnittlig position i omgivande temperaturer på omkring 32°C.

Signalsystemet placeras på framsidan av frysen (Alternativ 5).

Den omfattar:

1. Termostatens justeringsknapp - temperaturen på insidan justeras.
2. grön lysdiod - visar att enheten går på elström.
3. röd lysdiod - fara - tänds om temperaturen i frysen blir för hög. Lysdioden går 15-45 minuter efter att du har satt igång frysen och sedan måste den slockna. Om lysdioden tänds under användning innebär det att det har inträffat något fel.

De tre lysdioderna ger information om läget för användning av frysen.

Råd vid förvaring av mat

Frysaren är avsedd att bevara maten fryst under en längre tid, samt att frysa färsk mat.

Ett av huvudelementen för framgångsrik frysning är förpackningen.

Huvudvillkoren innebär att förpackningen måste uppfylla följande: vara lufttät, tät mot förpackad mat, tåla låga temperaturer, tåla vätska och fett, samt att tvättas.

Dessa villkor uppföljs plast- eller aluminiumfilm, plast- och aluminiumförpackningar, plastglas och vaxade glas.

VIKTIGT!

- Vid frysning av den färska maten ska du använda medföljande lådor för enheten.
- Placera inte för mycket mat i frysen. Maten bevaras bäst om den djupfrysas så mycket som möjligt. Detta är anledningen till att det är bäst att inte överskrida kapaciteten för frysen, se dataark (sidan 7).
- Den färska maten får inte komma i kontakt med redan frusen mat.
- Den frusna maten du har köpt kan placeras i frysen utan att behöva justera termostaten.
- Om frysdatum inte finns angivet på förpackningen ska du tänka på att det kan vara lämpligt att använda en period på max 3 månader.
- Mat, även delvis upptinad, kan inte frysas igen, utan måste användas omedelbart eller tillagas före omfrysning.
- Förvara inte kolsyrade drycker i frysen.
- Vid strömavbrott ska du inte öppna dörren till enheten. Fryst mat påverkas inte om avbrottet pågår mindre än 67 timmer.

Användning av lådor

Lådorna kan placeras i kylskåpet längst ned. Gör det på följande sätt:

1. Vrid handtaget 20° och dra sedan handtaget i pilens riktning (alternativ 6.1). Om du följer den här åtgärden får du den position som handtaget visar i alternativ 6.2.
2. Vrid handtaget i pilens riktning (alternativ 6.2) tills det är i position 6.3.
3. Fäst handtaget på fjädern genom att föra det i pilens riktning (alternativ 6.3).
4. På det sättet placeras handtaget i den position som visas inuti enheten (alternativ 6.4).

Lådorna kan placeras i frysen enligt följande (alternativ 7).

Avfrostning av frysboxen

- Vi rekommenderar dig att avfrostas frysen minst två gånger om året eller när islagret är för tjockt.
 - Isbildning är ett normalt fenomen.
 - Hur mycket is som bildas beror på omgivande förhållanden och hur ofta dörren öppnas.
 - Vi rekommenderar att du avfrostar enheten när du har så lite mat i som möjligt.
 - Före avfrostning justerar du termostaten till en högre position så att maten lagras mer kyld.
- Koppla ur enheten.
- Ta ut den frysta maten, vira in den i flera ark papper och placera den i kylen eller på en sval plats.
Ta separatorpanelen och placera den under frysen i droptubens riktning. Ta ut den plugg som sitter i vägen. Det vatten som smälter samlas i brickan (separatorpanelen) Efter att isen har smält och vattnet runnit bort ska du torka med en trasa eller svamp och sedan torka av ordentligt. Sätt tillbaka stoppluggen. (Alternativ 8)
För snabbare upptining lämnas dörren öppen.

Använd inga vassa metalldelar för att ta bort isen.

Använd inga hårtorkar eller andra elektriska värmeenheter för avfrostning.

Invändig rengöring

Innan du påbörjar rengöringen ska du koppla ur enheten från strömkällan.

- Det är lämpligt att rengöra enheten när du avfrostar den.
 - Tvätta insidan med ljummet vatten där du tillsätter neutral rengöring. Använd inte tvål, rengöring, bensin eller aceton som kan efterlämna en stark odör.
 - Torka av med en våt svamp och toaka med en mjuk trasa.
- Under användning ska du undvika för mycket vatten, för att förhindra ingång till termisk isolering av enheten, vilket kan orsaka obehaglig lukt.
Glöm inte bort att rengöra även dörrrens tätning, speciellt i vecken, med en mjuk trasa.

Utvändig rengöring

- Rengör utsidan av frysen med en svamp som har doppats i varmt vatten och torka av med en mjuk och torr trasa.
 - Rengöringen av utsidan av kylskåpssystemet (motorkompressor, kondensor, anslutningsrör) görs med en mjuk borste eller med dammsugare. Under den här användningen ska du vara försiktig så att du inte vrider rören eller kopplar ur kablarna.
- Använd inga medel med slipeffekt!**
- Efter avslutad rengöring sätter du tillbaka tillbehören och kopplar in enheten.

Byte av innerbelysningens glödlampa

Om lampan går sönder kopplar du ur enheten från strömkällan. Ta ut lampringen. Se till att lampan skruvas i korrekt. Koppla in enheten igen. Om lampan fortfarande inte tänds byter du ut den mot en annan modell, E14-15W. Sätt tillbaka lampringen på plats.

Lamporna som används i utrustningen är inte anpassade som rumsbelysning. Det avsedda ändamålet för lamporna är att hjälpa användaren placera mat i kylskåpet/frysen på ett säkert och bekvämt sätt.

Lamporna i apparaten måste kunna tåla extrema fysiska förhållanden såsom temperaturer under -20°C.

Felsökningstuide

Enheten fungerar inte.

- Det är strömavbrott.
- Kontakten på strömledaren är inte helt insatt i uttaget.
- Säkringen har gått.
- Termostaten är i läget „OFF”.

Temperaturerna är inte tillräckligt låga (röd lysdiod på).

- Maten är i vägen för dörren.
- Enheten placerades inte korrekt.
- Enheten placerades för nära en värmekälla.
- Termostaten är inte i rätt position.

Isbildningar

- Dörren stängdes inte ordentligt.

Den invändiga belysningen fungerar inte

- Lampan har gått. Koppla ur enheten ur strömkällan, ta ut lampan och byt mot en ny.

Följande är inte fel

- Sprickor och bucklor i produkten kylmedelscirkulation i systemet.

Brus under användning

För att hålla temperaturen på det värde du har ställt in startar kompressorn med jämna mellanrum.

Det brus som kan höras i sådana situationer är normalt.

De uppnås så snart enheten uppnår driftstemperatur.


Ett brusande ljud hörs från kompressorn. Det kan bli något starkare när kompressorn går igång.

Bubblande och gurglande ljud som kommer från kylskåpet i rör och från själva enheten är normala driftsljud.

Varning!

Försök aldrig utföra några reparationer på enheten eller de elektriska komponenterna. Alla reparationer som görs av en obehörig person är farliga för användaren och kan leda till att garantin inte gäller.



Symbolen  på produkten eller förpackningen indikerar att den här produkten inte kan kastas med hushållsavfallet. Den ska i stället lämnas på speciella insamlingsställen för återvinning av elektriskt och elektroniskt avfall. Genom att säkerställa att produkten avyttras på rätt sätt bidrar du till att förhindra potentiella, negativa konsekvenser för miljön och den mänskliga hälsan. Annars kan avfallshanteringen bli felaktig för produkten. Om du vill ha mer detaljerad information om återvinning av den här produkten ska du kontakta din kommun, renhållningsbolaget eller den butik där du inhandlade produkten.

Advice for recycling of the old appliance /1
Packing Recycling /2
Transport instructions /2
Warnings and special advice /2
Setting up /3
Electric connection /3
Switching off /4
Appliance description /4
Freezer operation /4
Advice for food conservation /5
Use of baskets /5
Defrosting of the appliance /5
Cleaning of the appliance /6
Replacing the interior light bulb /6
Defects finding guide /6

WARNING!

In order to ensure a normal operation of your refrigerating appliance, which uses a completely environmentally friendly refrigerant the R600a (flammable only under certain conditions) you must observe the following rules:

- ♦ Do not hinder the free circulation of the air around the appliance.
- ♦ Do not use mechanical devices in order to accelerate the defrosting, others than the ones recommended by the manufacturer.
- ♦ Do not destroy the refrigerating circuit.
- ♦ Do not use electric appliances inside the food keeping compartment, other than those that might have been recommended by the manufacturer.

Congratulations for your choice!

The chest freezer you have purchased is one in the **CYLINDA** products range and represents a harmonious joining between the refrigeration technique with the aestetical outlook. It has a new and attractive design and is built according to the European and national standards which guarantee its operation and safety features. At the same time, the used refrigerant, R600a, is environment-friendly and it does not affect the ozone layer.

In order to use the best your freezer, we advise you to read carefully the information in these user instructions.

Advice for recycling your old appliance

If your newly purchased appliance replaces an older appliance, you must consider a few aspects.

The old appliances are not valueless scrap. Their disposal, while preserving the environment, allows the recovery of important raw materials.

Make your old appliance useless :

- disconnect the appliance from the supply;
 - remove the supply cord (cut it);
 - remove the eventual locks on the door to avoid the blocking of children inside, while playing, and the endangering of their lives.
- The refrigerating appliances contain insulating materials and refrigerants which require a proper recycling.

This appliance is not intended for use by person with reduced physical, sensory or mental capabilities or lack of experience and knowledge unless they have been given supervision or instruction concerning use of the appliance by a person responsible for their safety. Children should be supervised to ensure that they do not play with the appliance.

Packing Recycling

WARNING!

Do not allow children to play with the packing or with parts of it. There is the risk of suffocation with parts of corrugated cardboard and with plastic film.

In order to get to you in good condition, the appliance was protected with a suitable packing. All the materials of the packing are compatible with the environment and recyclable. Please help us recycle the packing while protecting the environment !

IMPORTANT!

Before putting the appliance in operation, read carefully and entirely these instructions. They contain important information concerning the setting up, use and maintenance of the appliance.

The manufacturer is free of any responsibility if the information in this document are not observed. Keep the instructions in a safe place in order to reach them easily in case of need. They can also be useful subsequently by another user.

ATTENTION!

This appliance must be used only for its intended purpose, (household use), in suitable areas, far from rain, moisture or other weather conditions.

Transport instructions

The appliance must be transported, as much as possible, only in vertical position. The packing must be in perfect condition during transport.

If during transport the appliance was put in horizontal position (only according to the markings on the packing), it is advised that, before putting it into operation, the appliance is left to rest for 4 hours in order to allow the settling of the refrigerating circuit.

The failure to observe these instructions can cause the breakdown of the motorcompressor and the cancellation of its warranty.

Warnings and general advice

- Do not plug in the appliance if you noticed a failure.
- The repairs must be done only by qualified personnel.
- In the following situations please unplug the appliance from the mains:
 - when you defrost completely the appliance;
 - when you clean the appliance.

To unplug the appliance, pull by the plug, not by the cable!

- Ensure the minimum space between the appliance and the wall against which it is placed.
- Do not climb on the appliance.
- Do not allow the children to play or hide inside the appliance.
- Never use electric appliances inside the freezer, for defrosting.
- Do not use the appliance near heating appliances, cookers or other sources of heat and fire.
- Do not leave the freezer door open more than it is necessary to put in or take out the food.
- Do not leave the food in the appliance if it is not working.
- Do not keep inside products containing flammable or explosive gases.
- Do not keep inside fizzy drinks (juice, mineral water, champagne, etc.) in the freezer: the bottle can explode! Do not freeze drinks in plastic bottles.
- Do not eat ice cubes or icecream immediately after having taken them out of the freezer because they may cause „freezer burns“.
- Never touch cold metal parts or frozen food with wet hands because your hands can quickly freeze on the very cold surfaces.
- For the protection of the appliance during warehousing and transport, it is provided with spacers between the door and the cabinet (in the front and rear side). These spacers will be removed before putting the appliance into operation.

- Excess deposit of ice on the frame and the baskets should be removed regularly with the plastic scraper provided. Do not use any metal parts to remove the ice.

The presence of this ice build-up makes impossible to close the door correctly.

- If you do not use your appliance for a few days, it is not advisable to switch it off. If you do not use it for a longer period, please proceed as follows :

- unplug the appliance;
- empty the freezer;
- defrost it and clean it;
- leave the door open to avoid the formation of unpleasant smells.

- If the supply cord is damaged, it must be replaced by the manufacturer, its service agent or similarly qualified persons in order to avoid a hazard.

- If your appliance has a lock, keep it locked and store the key in a safe place, out of the reach of children. If you are discarding an appliance with lock, make sure that, is made ineffective. This is very important so as to avoid children being trapped inside, which may cause their loss of life.

Setting up

Your product can operate in ambient temperatures between -15°C to +43°C. If the ambient temperature is above +43°C, inside the appliance the temperature can increase.

Set up the appliance far from any source of heat and fire. Placing it in a warm room, the direct exposure to sunbeams or near a heat source (heaters, cookers, ovens), will increase the energy consumption and shorten the product life.

- Please observe the following minimum distances:

- 100 cm from the cookers working with coal or oil;
- 150 cm from the electric and gas cookers.
- Ensure the free circulation of the air around the appliance, by observing the distances shown in Item 2.

Assemble on the condenser (in the rear side) the supplied spacers. (Item 3).

- Place the appliance in a perfectly even, dry and well ventilated place.

Assemble the supplied accessories.

Electric connection

Your appliance is intended to operate at a single-phase voltage of 220-240V/50 Hz. Before plugging in the appliance, please make sure that the parameters of the mains in your house (voltage, current type, frequency) comply to the operation parameters of the appliance.

- The information concerning the supply voltage and the absorbed power is given on the marking label placed in the back side of the freezer.

- The electric installation must comply with the law requirements.

- **The earthing of the appliance is compulsory. The manufacturer has no responsibility for any damage to persons, animals or goods which may arise from the failure to observe the specified conditions.**

- The appliance is endowed with a supply cord and a plug (European type, marked 10/16A) with double earthing contact for safety. If the socket is not the same type with the plug, please ask a specialised electrician to change it.

- Do not use extension pieces or multiple adapters.

Switching off

The switching off must be possible by taking the plug out of the socket or by means of a mains two-poles switch placed before the socket.

Operation

Before putting into operation, clean the inside of the appliance (see chapter „Cleaning“). After finishing this operation please plug in the appliance, adjust the thermostat knob to an average position. The green and red LEDs in the signalling block must light. Leave the appliance work for about 2 hours without putting food inside it.

The freezing of the fresh food is possible after min. 20 hours of operation.

Appliance description

(Item. 1)

1. Door handle
2. Door
3. Lamp housing
4. Basket handle
5. Baskets
6. Tray
7. Lock housing
8. Thermostat box
9. Spacer for transport

Freezer operation

Temperature adjustment

The temperature of the freezer is adjusted by means of the knob assembled on the thermostat (item. 4), position „MAX“ being the lowest temperature.

The achieved temperatures can vary according to the conditions of use of the appliance, such as: place of the appliance, ambient temperature, frequency of door opening, extent of filling with food of the freezer. The position of the thermostat knob will change according to these factors. Normally, for an ambient temperature of approx. 32°C, the thermostat will be adjusted on an average position.

The signalling system is placed on the front side of the freezer (Item 5).

It includes:

2. Thermostat adjustment knob – the inside temperature is adjusted.
2. green LED – shows that the appliance is supplied with electric energy.
3. red LED – damage – lights if the temperature in the freezer is too high. The LED will operate 15-45 minutes after the putting into operation of the freezer, then it must go off. If the LED goes on during the operation, this means that defects have occurred.

The three LEDs give information about the mode of operation of the freezer.

Advice for food conservation

The freezer is intended to keep the frozen food for a long time, as well as to freeze fresh food.

One of the main elements for a successful food freezing is the packing.

The main conditions that the packing must fulfill are the following: to be airtight, to be inert towards the packed food, to resist to low temperatures, to be proof to liquids, grease, water vapours, smells, to be able to be washed.

These conditions are fulfilled by the following types of packings: plastic or aluminium film, plastic and aluminium vessels, waxed cardboard glasses or plastic glasses.

IMPORTANT!

- For freezing the fresh food please use the supplied baskets of the appliance.
- Do not place into the freezer a too large quantity of food at a time. The quality of the food is best kept if they are deeply frozen as quickly as possible. This is why it is advisable not to exceed the freezing capacity of the appliance specified in the "Product Fichet".
- The fresh food must not come into contact with the food already frozen.
- The frozen food you have bought can be placed into the freezer without having to adjust the thermostat.
- If the freezing date is not mentioned on the packing, please take into consideration a period of max. 3 months, as a general guide.
- The food, even partially defrosted, cannot be frozen again, it must be consumed immediately or cooked and then refrozen.
- The fizzy drinks will not be kept in the freezer.
- In case of a power failure, do not open the door of the appliance. The frozen food will not be affected if the failure lasts less than 67 hours.

Use of baskets

The baskets can be introduced into the appliance on the bottom of the cabinet liner and superposed. To do so please proceed as follows:

1. Rotate the handle 20° then pull the handle in the direction shown by the arrow (item 6.1). Following this operation you get the position of the handle as in item 6.2.
2. Rotate the handle in the direction shown by the arrow (item 6.2) until it gets the position in item 6.3.
3. Fasten the handle on the wire by moving it in the direction shown by the arrow (item 6.3).
4. Thus it is obtained the assembled basket with the handle in the shown position to be put inside the cabinet of the appliance (item 6.4).

The baskets can be placed into the freezer as follows (item 7).

Defrosting of the appliance

- We advise you to defrost the freezer at least twice a year or when the ice layer has an excessive thickness.
 - The ice build-up is a normal phenomenon.
 - The quantity and the rapidity of ice build-up depends on the ambient conditions and on the frequency of the door opening.
 - We advise you to defrost the appliance when the quantity of frozen food is the least.
 - Before defrosting, adjust the thermostat knob to a higher position so that the food stores more cold.
 - Unplug the appliance.
 - Take out the frozen food, wrap it in several sheets of paper and put them in refrigerator or a cool place.
- Take the separator panel and put it under the freezer in the direction of the dripping tube. Take out the obstructing plug. The water which results will be collected in the special tray (separator panel). After the melting of the ice and the run-off of the water please wipe with a cloth or with a sponge, then dry well. Put the obstruction plug back in its place. (Item. 8)
- For a fast thaw please leave the door open.
- Do not use sharp metal objects to remove the ice.**
- Do not use hairdriers or other electric heating appliances for defrosting.**

Inside cleaning

Before starting the cleaning, unplug the appliance from the mains.

- It is advisable to clean the appliance when you defrost it.
- Wash the inside with lukewarm water where you add some neutral detergent. Do not use soap, detergent, gasoline or acetone which can leave a strong odour.
- Wipe with a wet sponge and dry with a soft cloth.

During this operation, avoid the excess of water, in order to prevent its entrance into the thermal insulation of the appliance, which would cause unpleasant odours.

Do not forget to clean also the door gasket especially the bellow ribs, by means of a clean cloth.

Outside cleaning

- Clean the outside of the freezer by means of a sponge soaked in soapy warm water, wipe with a soft cloth and dry.
- The cleaning of the outside part of the refrigerating circuit (motorcompressor, condenser, connection tubes) will be done with a soft brush or with the vacuum-cleaner. During this operation, please take care not to distort the tubes or detach the cables.

Do not use scouring or abrasive materials !

- After having finished the cleaning, replace the accessories at their places and plug in the appliance.

Replacing the interior light bulb

If the lamp burns out, disconnect the appliance from the mains. Take out the lamp trim. Make sure the lamp is screwed correctly. Plug in the appliance again. If the lamp still does not go on, replace it with another one model E14-15W. Mount back the lamp trim in its place.

The lamp(s) used in this appliance is not suitable for household room illumination. The intended purpose of this lamp is to assist the user to place foodstuffs in the refrigerator/freezer in a safe and comfortable way.

The lamps used in this appliance have to withstand extreme physical conditions such as temperatures below -20°C.

Defects finding guide

The appliance does not work.

- There is a power failure.
- The plug of the supply cord is not inserted well into the socket.
- The fuse is blown.
- The thermostat is in „OFF” position.

The temperatures are not low enough (red LED on).

- The food prevents the door closing.
- The appliance was not placed correctly.
- The appliance is placed too close to a heat source.
- The thermostat knob is not in the correct position.

Excessive ice build-up

- The door was not closed properly.

The inside lighting does not work

- The lamp is blown. Unplug the appliance from the mains, take out the lamp and replace it with a new one.

The following are not defects

- Possible noddings and cracks coming from the product: circulation of the refrigerant in the system.

Noises during operation

In order to keep the temperature at the value you have adjusted, the compressor of the appliance starts periodically.

The noises which can be heard in such situation are normal.

They are reduced as soon as the appliance reaches the operation temperature.


The humming noise is made by the compressor. It can become a little stronger when the compressor starts.

The bubbling and gurgling noises coming from the refrigerant circulating in the pipes of the appliance, are normal operating noises.

Warning !

Never try to repair yourself the appliance or its electric components. Any repair made by an unauthorised person is dangerous for the user and can result in the warranty cancellation.



The symbol  on the product or on packaging indicates that this product may not be treated as household waste. Instead it shall be handed over to the applicable collection point for the recycling of electrical and electronic equipment. By ensuring this product is disposed of correctly, you will help prevent potential negative consequences for the environment and human health, which could otherwise be caused by inappropriate waste handling of this product. For more detailed information about recycling of this product, please contact your local city office, your household waste disposal service or the shop where you purchased the product.



service uppge

- Vi har service i hela landet / Nationwide service
- Gå in på www.cylinda.se / Visit www.cylinda.se
- Ring 0771-25 25 00 (endast lokaltaxa) / Call 0771-25 25 00

- Maskintyp / Model code
- Serienummer / Serial number
- Inköpsdatum / Purchase date

- Problembeskrivning / Problem description
- Namn och address / Name and address
- Ditt telefonnummer / Phone number